

7 Skogsbygdene i Nord-Norge

Jordbruksregion *Skogsbygdene i Nord-Norge* dekker ca. 4,3% av Norges landareal.

Regionen, som i hovedsak er knyttet til de største elvedalføra, ligger som spredte, til del isolerte skogområder med stor geografisk spredning. Flatbunnete daler med bratte, frodige skogslier som ligger skjernet av fjell er også et samlende trekk. Sør for polarsirkelen, der gran er naturlig utbredt, er områdene sterkt dominert av barskog. I nord er bjørkeskogen dominerende mens furua kan innta tørre grusmoer og grunnlendte areal. Stedvis nordover til Troms endres stadig den naturlige skogtypen ved at bjørkeskogen blir erstattet med innplantet gran. Som en kuriositet kan det nevnes at lengst i nordøst atter fins granforekomster; en vestlig utløper av den sibirske taiga.

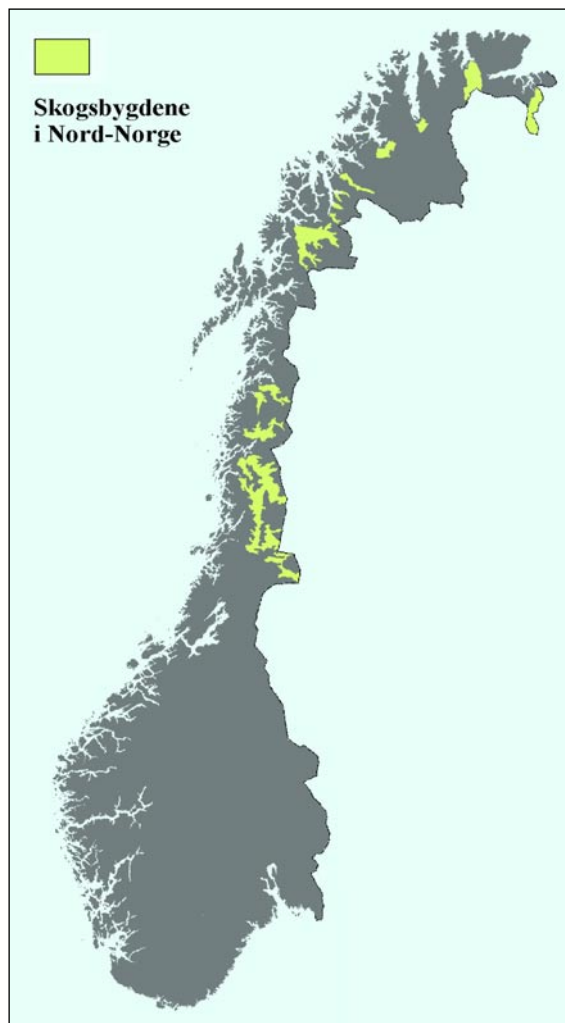
Regionen viser store variasjoner m.h.t. bergartstype og dens næringsinnhold. Dette ses av skogmiljøets sammensetning og vekstlighet. Lengst sør og øst i regionen finnes harde og næringsfattige grunnfjellsbergarter, mens dalføra ellers jevnt over er tilgodesett med løse, næringsrike kambrosilurbergarter som gir et godt jordsmonn og en rik vegetasjon. Regionen har jevnt over tjukke løsmasser, hovedsakelig morene. I dalbunnen finnes mektige elve- og breelvavsetninger. I de sørlige dalene også marine leiravsetninger.

Lengst øst i regionen ligger dalene senket som flatbunna trau i ei vidstrakt flat vidde. De øvrige dalene er dype med bratte dalsider og markante topper og tinderekker. Her er også flere større og mindre sidedaler med V- eller U-dalsprofiler. Mest typisk er derfor brede dalbunner med elvesletter og stilleflytende meandrerende elver. Elveslettene ses i flere nivå, atskilt med terskler og fossefall i ellers stilleflytende elver. Dalene sør i regionen har visse fellestrekk med sørnorske dalstrøk med trang U-dalsprofil. Også denne regionens daler preges ofte av større elvesletter og terrasserings i dalbunnen. Dalsidene er ofte brattere og mer knudrete enn i nord. I de ytre dalstrekningene ligger dalbunnene under marin grense, og særlig sør for Saltfjellet finnes mektige og til dels ravinerte leiravsetninger. Noen sidedaler med V-form har et vilt preg, med en helt annen karakter enn hoveddalene.

Innen regionen finnes også enkelte områder uten dalpreg, bl.a. lengst i sør. Her ligger et større, bølgende og mer åpent åslandskap med lange horisontlinjer. I dette åslandskapet finnes mange større sjøer, og skogs- og villmarkspreget er svært framtrædende. Lengst i nordøst, nær den russiske grensen, ligger et svakt markert dalføre med viddepreg og svakt bølgende landskap. Her er sjøer, myrer, mektige morener, blokkmarker og eskere, også dette atypisk for regionen.

Elvene i regionen er blant de største i landet. Disse er ofte stilleflytende og brede med mektige slynger som til dels går over hele dalbunnen. Fra gammelt av har elvene vært viktige for transport og kommunikasjon med særpregede lokale elvebåter.

Klimaet er suboseanisk, relativt nedbørsrikt i den sørlige delen av regionen, og svakt kontinentalt nord i regionen. Vekstsesongen varierer fra 160-170 døgn i de aller sørligste dalførene til 120 døgn i de nordligste dalførene.



Figur 7. Utbredelse av jordbruksregion 7.

Jordbruksforhold

Regionens jordbruksareal er forholdsvis beskjedent (ca. 220 500 dekar), og dekker kun 1,7 % av dens totale landareal. Dette jordarealet drives av vel 1 500 gårdsbruk. Fordi mesteparten av jordbruksmarka ligger på forholdsvis flate elvesletter er gårdene gjennomgående middels store. Gjennomsnittlig driftsstørrelse er på ca. 146 dekar. I tillegg vil en finne enkeltbruk og/eller små jordbruksgrender innover skogsliene og sidedalene. Her ligger også mange av regionens småbruk med mindre enn 50 dekar jordbruksmark. Disse har, som utkantjordbruk og småbruk ellers, hatt sterk fraflytting og nedlegging de siste tiår. De mest avsidesliggende, s.k. markagårdene, kunne ha en samisk jordbruksbosetning. Denne gamle jordbruksbosetninga skapte et særegent kulturlandskap. Det stod for et mangfold med sine åkerlapper, utslåtter og åpne beitevoller, vekslende med skogholt og ulike terrengformer.

Tidligere undersøkelser har vist at til dels store jordareal er gått ut av drift. Av de 253 350 dekar jordbruksmark som var registrert i det norske landbruksregisteret (1997), ble det "bare" søkt om tilskudd til drift for vel 197 000 dekar (78 %). Dette innebar at en stor andel jordbruksareal (22 %) i 1997 ikke lenger mottok offentlige tilskudd for å drives. Som oftest betyr dette at arealet ikke lenger holdes i hevd.

Den hevholdte jordbruksmarka har imidlertid flere steder en ganske vid og nærmest sammenhengende utstrekning på dalbunnenes elvesletter. Her er jordteigene ofte mer eller mindre oppstykket av småskog og tresatte jordekanter. I de nordlige dalføra ligger gårdsbruka ofte sammenhengende langs elvebredden, og ellers med jordbruksmark spredt som små, åpne øyer i skog innover dalene. I de typiske vide åslandskapene lengst i sør ligger gårdene spredt eller i små grender.

Topografi og arrondering skaper som oftest mindre driftsmessige problemer her enn i Sør-Norge, og teigstørrelsen er derfor stedvis relativt stor. Enkelte av regionens nordre skogdaler ble først kolonisert og oppdyrket for 100-200 år siden. Bureisning/nydyrking hadde også en sterk ekspansjon i dette århundret, spesielt på 30-tallet, men en del bureisningsbruk er først blitt ryddet i løpet av de siste tiåra. Dette har medført at jordbruksarealet har økt betraktelig i enkelte bygder i nyere tid. Gras til slått og beite preger regionens jordbruksarealer, og 99 % av det totale jordbruksarealet går til produksjon av grovfôr.

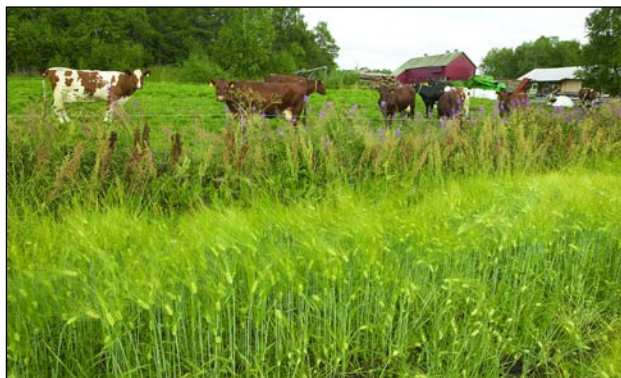
Over hele regionen er melk den viktigste produksjonen, og 48 % (ca. 570) av regionens gårdsbruk har storfe. Besetningene er gjennomgående små, til tross for forholdsvis god tilgang på kulturbeiter. Totalt sett utgjør storfeet 21,4 % (ca. 21 900 dyr) av regionens totale dyretall.

Også saueholdet er godt utbredt, og regionens 143 100 sau/lam er fordelt på 1 237 sauebruk. Gjennomsnittsbetsetningen for disse gårdene ligger på ca. 132 sau. I tillegg driver også flere gårder med geit, noe som til sammen gjør at denne regionen har noen av landets kjerneområder for geitehold. Totalt utgjør geitene 6 % (ca. 6 180) av beitedyra i regionen. I landsammenheng er det region *Fjordbygder i Nordland og Troms* som har høyest forholdstall (8,6%).



Furua inntar grusmorener og grunnlendt areal i regionen Fra Sør-Varanger kommune, Finnmark. Elevene i regionen er blant de største i landet. Fra Karasjok kommune, Finnmark.

Med unntak av grunnfjellsområdene er utmarksbeitene i regionen svært gode. I flere av dalføra utnyttes utmarksbeitene også av regionens mange reineiere. Skogbruket har stedvis stor betydning for mange bruk. Det gjelder særlig i sør. Laksefisket har ellers vært en viktig tilleggsnæring for mange gårdsbruk. Jakt og andre utmarksnæringer har lokalt også betydning.



Flatbunnede daler med bratte frodige skogslir skjermet av fjell er et typisk landskap i regionen. Fra Rana kommune, Nordland. Melkeproduksjon er svært viktig i regionen. Fra Sør-Varanger kommune, Finnmark.